



مرکز آموزشی درمانی شهید دکتر بهشتی (ره)

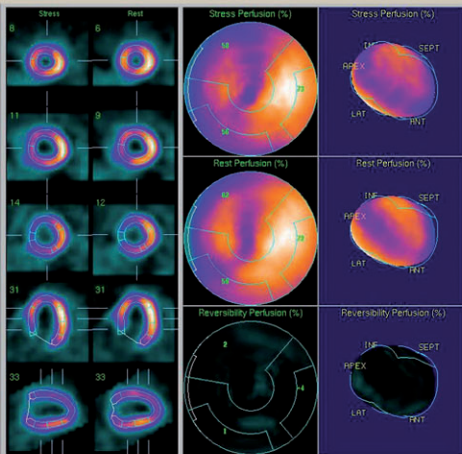


دانشگاه علوم پزشکی و خدمات  
بهداشتی درمانی قم



Shahid Beheshti Medical and Education Center

## تالیوم اسکن



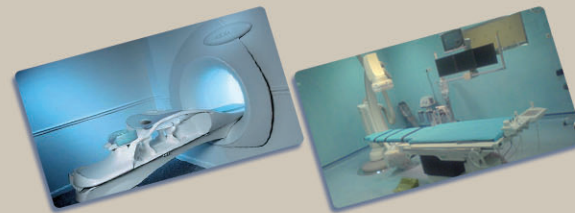
تهیه کننده: فریبا دهقانی  
کارشناس امور سلامت

مرکز آموزشی، پژوهشی، درمانی شهید دکتر بهشتی قم

## آرزوی ما، سلامتی، بهبود وضعیت و طول عمر شماست.



Shahid Beheshti Medical and Education Center



### آدرس:

قم، بلوار شهید بهشتی، مرکز آموزشی، پژوهشی، درمانی شهید دکتر بهشتی

فکس: ۶۱۲۲۸۵۵

تلفن: ۶۱۲۲۰۰۰

bmc.muq.ac.ir

- گاهی در تالیوم اسکن، نقطه‌هایی دیده می‌شود که خون کافی دریافت نمی‌کند و تالیوم به آن قسمت نرسیده. اگر این نقاط حین استراحت و فعالیت وجود داشته باشند، نشان دهنده این است که در این قسمت بافت قلب به دلیل کافی نبودن جریان خون آسیب دیده است.

- گاهی بعضی از نقطه‌های غیر طبیعی فقط در هنگام فعالیت دیده می‌شوند که نشان دهنده تنگی شریان خون رساننده به قلب در آن قسمت می‌باشد.

بعد از انجام آزمایش:

- بعد از اتمام آزمایش شما می‌توانید غذا یا نوشیدنی میل کنید.

- بعد از اسکن تالیوم می‌توانید حمام کنید و محدودیتی برای انجام کارهای معمول ندارید.

بهتر است بعد از انجام اسکن تالیوم تا یک روز از تماس طولانی مدت و نزدیک با کودکان خودداری کنید تا آنها هر چند کم، در معرض آسیب اشعه قرار نگیرند.

### منابع:

- کتاب آمادگی و پاسخ مراکز درمانی در حوادث پرتوی، ترجمه؛ دکتر سید عباس حسینی و دکتر مرضیه فتیحی، چاپ زمستان ۹۰، انتشارات؛ آرتین طب.

- هندبوک آموزش به بیمار، ماری ام کانایو، ترجمه؛ خدیجه نصیریانی، نشر؛ جامعه نگر - سالمی.

www.Parastaraniranzamin.com

www.google.com